

# Report Osservativo

## Descrizione:

18 Aprile 2026: Visuale e astrofotografia dalla Staccionata dell'Arcangelo, Monte Pollino (PZ)

## Sommario:

Dopo un po' di tribolazioni iniziali su dove sistemarci a causa del vento, alla fine ci siamo sistemati sulla solita staccionata dell'Arcangelo. Presenti: Luigi Fiorentino e Giovanni Lombardo con setup astrofotografico, Roberto de Grazia in visuale con Newton 20cm su equatoriale, Davide Pistritto ed io con i rispettivi dobson da 60cm.

Le previsioni davano vento in calo, ma quando sono arrivato la Staccionata che è molto esposta mi ha preoccupato. Ho controllato il vicino Piano Visitone, più coperto e teoricamente migliore. Ma il vento c'era lo stesso anche se in minor misura. Purtroppo però c'era una tenda ed un camper, con tanto di grigliata in corso... Uno dei campeggiatori che era già lì la sera precedente mi ha detto che le luci della Baita sono rimaste accese per tutta la notte. Le zone più interne del Visitone erano inaccessibili a causa del terreno bagnato con residui s'acqua stagnanti. Sono quindi andato su Piano Ruggio, situazione peggiore, vento più forte e soprattutto terreno zuppo a causa della neve in scioglimento.

### Highlights della serata:

- Come da previsioni, il vento è calato e poco dopo le 21 il cielo si è completamente aperto. Ho tribolato un po' per avviare la sessione fotografica col C8 su M109, ma poi alle 22:20 circa mi sono dedicato anima e core al dobson fino all'alba senza pause.
- Le condizioni del cielo sono state quasi ottimali, letture sqm esagerate intorno ai 21,60 con punte di 21,73. Sono valori un po' anomali, ma ho informazioni da altri astroamici che osservavano da altri siti che anche loro hanno misurato valori ben più bui della media della zona.
- Il seeing è stato mediocre per tutta la sessione, stelle a palloncino che a volte mettevano in difficoltà nella ricerca delle deboli gallassiette obiettivo della serata.
- Totalità di oggetti osservati: galassie interagenti! Qualche classico di stagione non è mancato, un solo ammasso aperto, una sola nebulosa planetaria, un solo globulare e poi chiusura con la cometa all'alba. In totale 50 oggetti osservati di cui 45 nuovi.

Ora conto alla rovescia per il prossimo novilunio!

## Foto della sessione:

Pronto per una grande nottata a tra visuale e astrofotografia!



# Report Osservativo

A fine sessione col dobson di Davide. Da sinistra: Luigi Fiorentino, io, Giovanni Lombardo e Davide Pistritto.



Prima elaborazione di M 109 ripresa con C 8 Edge HD su AzEq5. Seguirà report dedicato. Si tratta di 5 ore e



## Report di Dettaglio:

Codice **M 67**

Categoria:

Magnitudine:

Costellazione:

Nome comune:

Cataloghi:

M 67, NGC 2682

Strumento:

Nota Osservativa:

Osservazione con oculare 20mm (155x). L'ammasso aperto riempie l'intero campo visivo ed è molto bello, ricco di stelle abbastanza addensate di colore azzurrino, una stella più luminosa è verso il bordo nord poco esterna all'ammasso. Ci sono molti raggruppamenti di stelline deboli sullo sfondo di ramificazioni più luminose.

Immagine di riferimento:



Codice **NGC 2648**

Strumento: Dobson 24" F/4,5

Immagine di riferimento:

Categoria: GX

Nota Osservativa:

Magnitudine: 11,8

Costellazione: CNC

Nome comune:

Cataloghi:

NGC 2648, UGC 4541, PGC 24464, MCG 2-22-5, CGCG 60-35, Arp 89

Osservazione con oculari 20mm (155x), 14mm (222x) e 9mm (345x). Bella coppia di galassie interagenti. NGC 2648 più luminosa, con bel nucleo, forma ovale con rapporto tra gli assi di circa uno a tre e asse orientato circa NNO-SSE. L'altra galassia PGC 24469 è più debole e piccola, di luminosità omogenea senza particolare nucleo, rapporto tra gli assi uno a tre asse orientato E-O.



# Report Osservativo

Codice **PGC 24469**

Strumento: Dobson 24" F/4,5

Immagine di riferimento:

Categoria: **GX**

Nota Osservativa:

Magnitudine: **14,6**

Osservazione con oculari 20mm (155x), 14mm (222x) e 9mm (345x). Bella coppia di galassie interagenti. NGC 2648 più luminosa, con bel nucleo, forma ovale con rapporto tra gli assi di circa uno a tre e asse orientato circa NNO-SSE. L'altra galassia PGC 24469 è più debole e piccola, di luminosità omogenea senza particolare nucleo, rapporto tra gli assi uno a tre asse orientato E-O.

Costellazione: **CNC**

Nome comune:



Cataloghi:

PGC 24469, MCG 2-22-6, IRAS 08399+1427, SDSS 084248.21+141554.8, SDSS

084248.21+141554.9, 2MAS S 08424821+1415547



# Report Osservativo

Codice **NGC 2992**

Strumento: Dobson 24" F/4,5

Immagine di riferimento:

Categoria: GX

Nota Osservativa:

Magnitudine: 12,2

Osservazione con oculari 14mm (222x) e 9mm (345x). Bella coppia di interagenti, la più grande NGC 2992 è ovale con nucleo più luminoso e alone soffuso. L'asse è orientato circa N-S. L'altra NGC 2293 è più piccola, ovale, con nucleo più evidente, asse orientato E-O.

Costellazione: HYA

Nome comune:



Cataloghi:

NGC 2992,PGC  
27982,MCG -2-25-14,Arp  
245,IRAS 09432-1405

Codice **NGC 2993**

Strumento: Dobson 24" F/4,5

Immagine di riferimento:

Categoria: GX

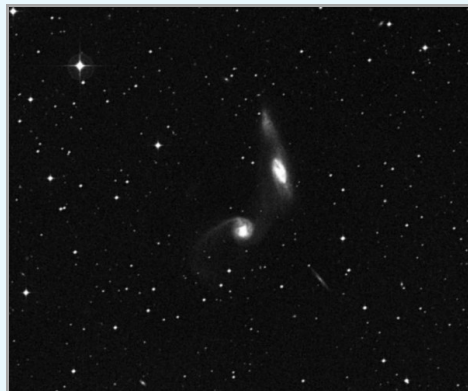
Nota Osservativa:

Magnitudine: 12,6

Osservazione con oculari 14mm (222x) e 9mm (345x). Bella coppia di interagenti, la più grande NGC 2992 è ovale con nucleo più luminoso e alone soffuso. L'asse è orientato circa N-S. L'altra NGC 2293 è più piccola, ovale, con nucleo più evidente, asse orientato E-O.

Costellazione: HYA

Nome comune:



Cataloghi:

NGC 2993,PGC  
27991,MCG -2-25-15,Arp  
245,IRAS 09434-1408



# Report Osservativo

Codice **PK 248+29.1**

Strumento: Dobson 24" F/4,5

Immagine di riferimento:

Categoria: **PN**

Nota Osservativa:

Magnitudine: **12,9**

Nebulosa planetaria molto difficile. Dopo uno star hopping accurato con oculare 40 mm ho individuato la zona e in visione naturale non si vede niente. Anche con oculare 20mm (155x) non l'ho vista. La nebulosa sembra emergere solo con filtro OIII in cui appare come un'estesa zona circolare, leggerissimamente più staccata dal fondo cielo. Visione comunque incerta.

Costellazione: **HYA**

Nome comune:



Cataloghi:

PK 248+29.1,PN  
G248.7+29.5

Codice **NGC 3290**

Strumento: Dobson 24" F/4,5

Immagine di riferimento:

Categoria: **GX**

Nota Osservativa:

Magnitudine: **13,5**

Osservazione con oculari 20mm (155x), 14mm (222x) e 9mm (345x). Galassia molto difficile, appare di debole e omogenea luminosità superficiale, di forma ovale con asse orientato circa e est ovest.

Costellazione: **HYA**

Nome comune:



Cataloghi:

NGC 3290,PGC  
31346,PGC 31347,MCG -3-  
27-20,Arp 53,IRAS 10328-  
1701



# Report Osservativo

Codice **NGC 2683**

Strumento: Dobson 24" F/4,5

Immagine di riferimento:

Categoria: GX

Nota Osservativa:

Magnitudine: 9,8

Osservazione con oculare 14mm (222x). Bellissima galassia di taglio, orientata NO-SE con rapporto tra gli assi di circa uno a cinque. Il nucleo è luminoso e sfuma gradatamente di luminosità fino alle spirali.

Costellazione: LYN

Nome comune:

Galassia Ufo

Cataloghi:

NGC 2683, UGC 4641, PGC 24930, MCG 6-20-11, CGCG 180-17



Codice **NGC 2719**

Strumento: Dobson 24" F/4,5

Immagine di riferimento:

Categoria: GX

Nota Osservativa:

Magnitudine: 13,1

Osservazione con oculari 20mm (155x), 14mm (222x), 9mm (345x) e 6,5mm (477x). Bellissima coppia di galassie interagenti quasi a contatto e affiancate lungo la direttrice N-S. Quella di sinistra (N) NGC 2719 è un po' più luminosa, allungata in direzione circa E-O, con leggero incremento nel nucleo. Quella di destra NGC 2719A è più piccola e uniforme. Sembrano quasi parallele.

Costellazione: LYN

Nome comune:

Cataloghi:

NGC 2719, UGC 4718, PGC 25281, MCG 6-20-17, CGCG 180-25, Arp 202



# Report Osservativo

Codice **NGC 2719A**

Strumento: Dobson 24" F/4,5

Immagine di riferimento:

Categoria: GX

Nota Osservativa:

Magnitudine: 13,9

Osservazione con oculari 20mm (155x), 14mm (222x), 9mm (345x) e 6,5mm (477x). Bellissima coppia di galassie interagenti quasi a contatto e affiancate lungo la direttrice N-S. Quella di sinistra (N) NGC 2719 è un po' più luminosa, allungata in direzione circa E-O, con leggero incremento nel nucleo. Quella di destra NGC 2719A è più piccola e uniforme. Sembrano quasi parallele.

Costellazione: LYN

Nome comune:



Cataloghi:

NGC 2719A,PGC 25284,MCG 6-20-18,Arp 202,IRAS 08571+3555

Codice **NGC 2724**

Strumento: Dobson 24" F/4,5

Immagine di riferimento:

Categoria: GX

Nota Osservativa:

Magnitudine: 13,6

Osservazione con oculari 20mm (155x), 14mm (222x), 9mm (345x) e 6,5mm (477x). Appare come una debolissima macchia nebulosa di forma circolare e luminosità superficiale uniforme.

Costellazione: LYN

Nome comune:



Cataloghi:

NGC 2724,UGC 4726,PGC 25331,MCG 6-20-19,CGCG 180-27,IRAS 08579+3557



# Report Osservativo

Codice **UGC 4653**

Strumento: Dobson 24" F/4,5

Immagine di riferimento:

Categoria: **GX**

Nota Osservativa:

Magnitudine: **15,0**

Osservazione con oculari 20mm (155x), 9mm (345x) e 6,5mm (477x). Coppia di galassie interagenti molto deboli, sono percepite inizialmente come unica entità nebulosa. Solo a tratti si intuiscono due corpi distinti a contatto di luminosità superficiale uniforme.

Costellazione: **LYN**

Nome comune:



Cataloghi:

UGC 4653,PGC  
24981,MCG 6-20-12,Arp  
195, VV 243, IRAS  
085354.62+3520,SDSS  
085354.62+350844.1,SDSS

085354.61+350844.1,2MAS  
S 08535462+3508439



# Report Osservativo

Codice **PGC 166369**

Strumento: Dobson 24" F/4,5

Immagine di riferimento:

Categoria: **GX**

Nota Osservativa:

Magnitudine: **15,7**

Osservazione con oculari 20mm (155x), 9mm (345x) e 6,5mm (477x). Coppia di galassie interagenti molto deboli, sono percepite inizialmente come unica entità nebulosa. Solo a tratti si intuiscono due corpi distinti a contatto di luminosità superficiale uniforme.

Costellazione: **LYN**

Nome comune:



Cataloghi:

UGC 4653,PGC  
166369,SDSS  
085354.49+350900.5,SDSS

085354.49+350900.6,SDSS  
085354.53+350901.2



# Report Osservativo

Codice **UGC 4621**

Strumento: Dobson 24" F/4,5

Immagine di riferimento:

Categoria: **GX**

Nota Osservativa:

Magnitudine: **13,3**

Osservazione con di oculare 14mm (222x). Appare piccola, di forma ovale, luminosità omogenea, forse con leggero incremento nel nucleo.

Costellazione: **LYN**

Nome comune:



Cataloghi:

UGC 4621,PGC  
24829,MCG 6-20-8,IRAS  
08470+3515,SDSS  
085011.80+350435.0,SDSS

085011.81+350435.1,2MAS  
S 08501179+3504351



# Report Osservativo

Codice **NGC 2782**

Strumento: Dobson 24" F/4,5

Immagine di riferimento:

Categoria: GX

Nota Osservativa:

Magnitudine: 11,6

Osservazione con oculari 14mm (222x) 9mm (345x) 6,5mm (477x).

Costellazione: LYN

Galassia molto interessante inizialmente appare di forma circolare con nucleo tondo centrale più luminoso. L'alone sembra un anello circolare e dopo adattamento alla visione sembra essere più esteso in direzione nord del nucleo. In visione distolta e non stabile. Sembra esserci un nodulo a ore 7:00, cioè in direzione nord nord-est.

Nome comune:



Cataloghi:

NGC 2782, UGC 4862, PGC 26034, MCG 7-19-36, CGCG 209-31, Arp 215, IRAS 09108+4019

Codice **NGC 2799**

Strumento: Dobson 24" F/4,5

Immagine di riferimento:

Categoria: GX

Nota Osservativa:

Magnitudine: 13,7

Osservazione con oculari 14mm (222x) e 9mm (345x). Bellissima coppia di galassie interagenti. Quella in basso (E) NGC 2799 è allungata e leggermente deformata, quella in alto (N) NGC 2798 è tonda, più luminosa, con nucleo piccolo più luminoso. Potrebbe essere suggestione psicologica, ma in visione distolta sembra di percepirsi un ponte mareale fra le due galassie.

Costellazione: LYN

Nome comune:



Cataloghi:

NGC 2799, UGC 4909, PGC 26238, MCG 7-19-56, CGCG 209-46, Arp 283, VV 50



# Report Osservativo

Codice **NGC 2798**

Strumento: Dobson 24" F/4,5

Immagine di riferimento:

Categoria: GX

Nota Osservativa:

Magnitudine: 12,3

Costellazione: LYN

Nome comune:

Cataloghi:

NGC 2798, UGC 4905, PGC 26232, MCG 7-19-55, CGCG 209-45, Arp 283, VV 50, IRAS 09141+4212

Osservazione con oculari 14mm (222x) e 9mm (345x). Bellissima coppia di galassie interagenti. Quella in basso (E) NGC 2799 è allungata e leggermente deformata, quella in alto (N) NGC 2798 è tonda, più luminosa, con nucleo piccolo più luminoso. Potrebbe essere suggestione psicologica, ma in visione distolta sembra di percepirsi un ponte mareale fra le due galassie.



# Report Osservativo

Codice **UGC 4904**

Strumento: Dobson 24" F/4,5

Immagine di riferimento:

Categoria: **GX**

Nota Osservativa:

Magnitudine: **14,9**

Osservazione con oculari 9mm (345x) e 6,5mm (477x). Appare molto debole, di forma tondeggiante, senza variazioni di luminosità interne.

Costellazione: **LYN**

Nome comune:



## Cataloghi:

UGC 4904,PGC  
26231,MCG 7-19-54,SDSS  
091721.65+415439.6,SDSS

091721.70+415439.5,SDSS

091721.54+415443.6,2MAS  
S 09172170+4154389



# Report Osservativo

Codice **NGC 2844**

Strumento: Dobson 24" F/4,5

Immagine di riferimento:

Categoria: GX

Nota Osservativa:

Magnitudine: 13,0

Osservazione con oculari 14mm (222x) e 9mm (345x). Appare di forma ellittica, rapporto tra gli assi di circa uno a tre, asse orientato N-S luminosità superficiale uniforme.

Costellazione: LYN

Nome comune:



Cataloghi:

NGC 2844, UGC 4971, PGC 26501, MCG 7-19-64, CGCG 209-57, IRAS 09186+4021

Codice **NGC 2852**

Strumento: Dobson 24" F/4,5

Immagine di riferimento:

Categoria: GX

Nota Osservativa:

Magnitudine: 13,2

Osservazione con oculare 9mm (345x). Coppia di galassie ravvicinate. Quella di destra (S) NGC 2853 appare poco più luminosa, tonda, con nucleo più luminoso. Quella di sinistra (N) NGC 2852 è ovale e uniforme.

Costellazione: LYN

Nome comune:



Cataloghi:

NGC 2852, UGC 4986, PGC 26571, MCG 7-19-65, CGCG 209-59



# Report Osservativo

Codice **NGC 2853**

Strumento: Dobson 24" F/4,5

Immagine di riferimento:

Categoria: GX

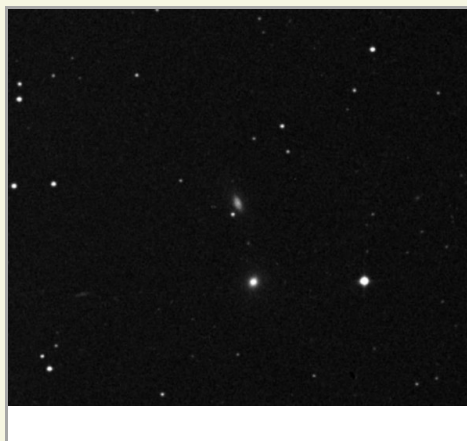
Nota Osservativa:

Magnitudine: 13,3

Osservazione con oculare 9mm (345x). Coppia di galassie ravvicinate. Quella di destra (S) NGC 2853 appare poco più luminosa, tonda, con nucleo più luminoso. Quella di sinistra (N) NGC 2852 è ovale e uniforme.

Costellazione: LYN

Nome comune:



Cataloghi:

NGC 2853, UGC 4987, PGC 26580, MCG 7-19-66, CGCG 209-60

Codice **PGC 4194680**

Strumento: Dobson 24" F/4,5

Immagine di riferimento:

Categoria: GX

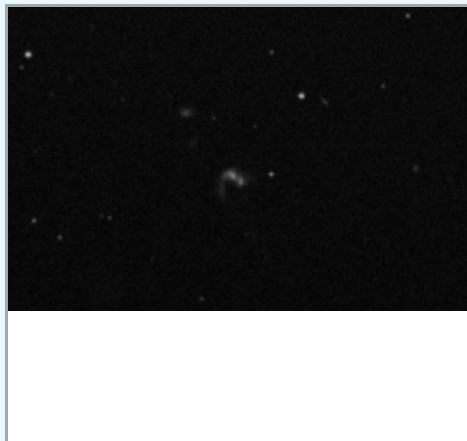
Nota Osservativa:

Magnitudine: 16,7

Osservazione con oculari 14mm (222x) e 9mm (345x). Coppia di galassie molto deboli. Inizialmente percepite come un'unica entità, poi dopo un po' di adattamento alla visione in visione distolta si distinguono due corpi galattici separati. La galassia di sotto è leggermente più estesa di forma ovale.

Costellazione: LYN

Nome comune:



Cataloghi:

PGC 4194680, SDSS 091556.71+441937.5, SDSS 091556.72+441937.5



# Report Osservativo

Codice **UGC 4881**

Strumento: Dobson 24" F/4,5

Immagine di riferimento:

Categoria: GX

Nota Osservativa:

Magnitudine: 15,0

Costellazione: LYN

Nome comune:

Cataloghi:

UGC 4881,PGC  
26132,MCG 8-17-65,Arp  
55,VV 155,IRAS  
09126+4432,SDSS  
091555.54+441958.1,SDSS  
091555.52+441958.1

Osservazione con oculari 14mm (222x) e 9mm (345x). Coppia di galassie molto deboli. Inizialmente percepite come un'unica entità, poi dopo un po' di adattamento alla visione in visione distolta si distinguono due corpi galattici separati. La galassia di sotto è leggermente più estesa di forma ovale.



# Report Osservativo

Codice **PGC 26124**

Strumento: Dobson 24" F/4,5

Immagine di riferimento:

Categoria: GX

Nota Osservativa:

Magnitudine: 15,2

Osservazione con oculari 14mm (222x) e 9mm (345x). Galassia molto debole, di forma tondeggiante, luminosità superficiale uniforme.

Costellazione: LYN

Nome comune:



Cataloghi:

PGC 26124,SDSS  
091544.52+441409.9,SDSS

091544.54+441409.6,SDSS

091544.54+441409.7,2MAS  
S 09154452+4414095



# Report Osservativo

Codice **NGC 2776**

Strumento: Dobson 24" F/4,5

Immagine di riferimento:

Categoria: GX

Nota Osservativa:

Magnitudine: 11,6

Osservazione con oculari 14mm (222x) e 9mm (345x). Galassia abbastanza estesa, di forma tonda, con gradiente di luminosità crescente verso il nucleo e alone avvolgente che dall'impressione di spirali che si avvolgono in senso orario.

Costellazione: LYN

Nome comune:



Cataloghi:

NGC 2776, UGC 4838, PGC 25946, MCG 8-17-56, CGCG 238-20, IRAS 09089+4509

Codice **NGC 2841**

Strumento: Dobson 24" F/4,5

Immagine di riferimento:

Categoria: GX

Nota Osservativa:

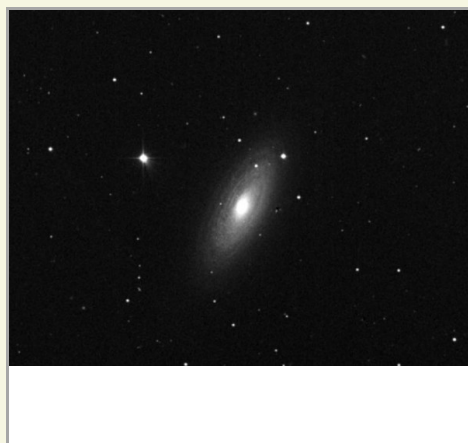
Magnitudine: 9,2

Osservazione con oculari 14mm (222x). Bellissima galassia, appare allungata in direzione NO-SE con rapporto tra gli assi di circa uno a tre, bel nucleo luminoso e spirali affusolate.

Costellazione: UMA

Nome comune:

Tiger's Eye Galaxy



Cataloghi:

NGC 2841, UGC 4966, PGC 26512, MCG 9-16-5, CGCG 265-6



# Report Osservativo

Codice **NGC 2856**

Strumento: Dobson 24" F/4,5

Immagine di riferimento:

Categoria: **GX**

Nota Osservativa:

Magnitudine: **13,2**

Costellazione: **UMA**

Nome comune:

## Cataloghi:

NGC 2856, UGC 4997, PGC 26648, MCG 8-17-93, CGCG 238-47, Arp 285, IRAS 09208+4927

Osservazione con oculari 20mm (155x), 14mm (222x) e 9mm (345x). Bel trio di galassia allineate lungo la direttrice NE-SO che appaiono nello stesso campo visivo col 20mm (155x). Quella più in basso a sinistra è NGC 2857 ed è la più debole ed estesa del trio. Appare di forma tonda, debole luminosità superficiale, omogenea. Quella centrale è NGC 2856, forse la più luminosa del trio, forma ovale, rapporto tra gli assi di circa uno a tre, compatta, asse direzionato NO-SE. Dovrebbe trattarsi di una coppia interagente ma non sono riuscito a separare le componenti. Quella più in alto è NGC 2854, ha l'asse perpendicolare alla precedente (NE-SO), anch'essa ovale, leggermente più piccola e debole ma simile.



# Report Osservativo

Codice **NGC 2854**

Strumento: Dobson 24" F/4,5

Immagine di riferimento:

Categoria: **GX**

Nota Osservativa:

Magnitudine: **13,0**

Costellazione: **UMA**

Nome comune:

## Cataloghi:

NGC 2854, UGC 4995, PGC 26631, MCG 8-17-92, CGCG 238-46, Arp 285, IRAS 09206+4925

Osservazione con oculari 20mm (155x), 14mm (222x) e 9mm (345x). Bel trio di galassia allineate lungo la direttrice NE-SO che appaiono nello stesso campo visivo col 20mm (155x). Quella più in basso a sinistra è NGC 2857 ed è la più debole ed estesa del trio. Appare di forma tonda, debole luminosità superficiale, omogenea. Quella centrale è NGC 2856, forse la più luminosa del trio, forma ovale, rapporto tra gli assi di circa uno a tre, compatta, asse direzionato NO-SE. Dovrebbe trattarsi di una coppia interagente ma non sono riuscito a separare le componenti. Quella più in alto è NGC 2854, ha l'asse perpendicolare alla precedente (NE-SO), anch'essa ovale, leggermente più piccola e debole ma simile.



# Report Osservativo

Codice **NGC 2857**

Strumento: Dobson 24" F/4,5

Immagine di riferimento:

Categoria: GX

Nota Osservativa:

Magnitudine: 12,3

Costellazione: UMA

Nome comune:

Cataloghi:

NGC 2857, UGC 5000, PGC 26666, MCG 8-17-95, CGCG 238-49, Arp 1

Osservazione con oculari 20mm (155x), 14mm (222x) e 9mm (345x). Bel trio di galassia allineate lungo la direttrice NE-SO che appaiono nello stesso campo visivo col 20mm (155x). Quella più in basso a sinistra è NGC 2857 ed è la più debole ed estesa del trio. Appare di forma tonda, debole luminosità superficiale, omogenea. Quella centrale è NGC 2856, forse la più luminosa del trio, forma ovale, rapporto tra gli assi di circa uno a tre, compatta, asse direzionato NO-SE. Dovrebbe trattarsi di una coppia interagente ma non sono riuscito a separare le componenti. Quella più in alto è NGC 2854, ha l'asse perpendicolare alla precedente (NE-SO), anch'essa ovale, leggermente più piccola e debole ma simile.



# Report Osservativo

Codice **NGC 4772**

Strumento: Dobson 24" F/4,5

Immagine di riferimento:

Categoria: GX

Nota Osservativa:

Magnitudine: 11,0

Osservazione con oculare 14mm (222x). Bella galassia, appare luminosa, di forma ovale, con nucleo tondo più luminoso.

Costellazione: VIR

Nome comune:



Cataloghi:

NGC 4772, UGC 8021, PGC 43798, MCG 0-33-18, CGCG 15-32

Codice **NGC 4810**

Strumento: Dobson 24" F/4,5

Immagine di riferimento:

Categoria: GX

Nota Osservativa:

Magnitudine: 14,3

Osservazione con oculari 14mm (222x) e 9mm (345x). Coppia di galassie interagenti molto deboli e ravvicinate, hanno gli assi perpendicolari l'un l'altra a formare una specie di "T". La luminosità superficiale è debole e omogenea. NGC 4809 è direzionata E-O, NGC 4810 è direzionata N-S.

Costellazione: VIR

Nome comune:



Cataloghi:

NGC 4810, PGC 43971, MCG 1-33-23, CGCG 43-61, Arp 277, VV 313



# Report Osservativo

Codice **NGC 4809**

Strumento: Dobson 24" F/4,5

Immagine di riferimento:

Categoria: **GX**

Nota Osservativa:

Magnitudine: **13,8**

Osservazione con oculari 14mm (222x) e 9mm (345x). Coppia di galassie interagenti molto deboli e ravvicinate, hanno gli assi perpendicolari l'un l'altra a formare una specie di "T". La luminosità superficiale è debole e omogenea. NGC 4809 è direzionata E-O, NGC 4810 è direzionata N-S.

Costellazione: **VIR**

Nome comune:



Cataloghi:

NGC 4809, UGC 8034, PGC 43969, MCG 1-33-22, CGCG 43-62, Arp 277, VV 313, IRAS 12523+0255



# Report Osservativo

Codice **NGC 4845**

Strumento: Dobson 24" F/4,5

Immagine di riferimento:

Categoria: GX

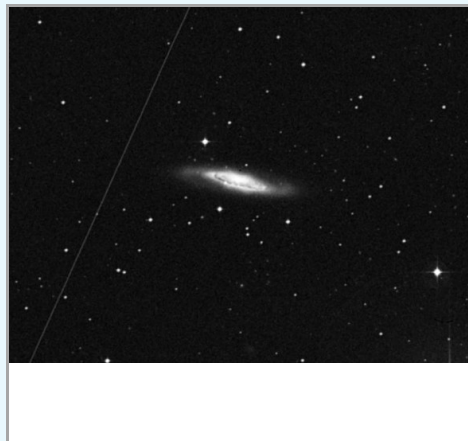
Nota Osservativa:

Magnitudine: 10,9

Osservazione con oculari 14mm (222x) e 9mm (345x). Bellissima galassia allungata in direzione E-O con rapporto tra gli assi di circa uno a cinque. La galassia presenta un leggero nucleo e poco di fianco una stellina verso il bordo sud-est. La spirale che si allunga in direzione ovest è leggermente più luminosa di quella che si allunga in direzione est. A est del nucleo c'è un calo di luminosità e poi una ripresa che potrebbe essere la galassia interagente PGC 3348987.

Costellazione: VIR

Nome comune:



Cataloghi:

NGC 4845, UGC 8078, PGC 44392, MCG 0-33-25, CGCG 15-49, IRAS 12554+0150

Codice **PGC 3348987**

Strumento: Dobson 24" F/4,5

Immagine di riferimento:

Categoria: GX

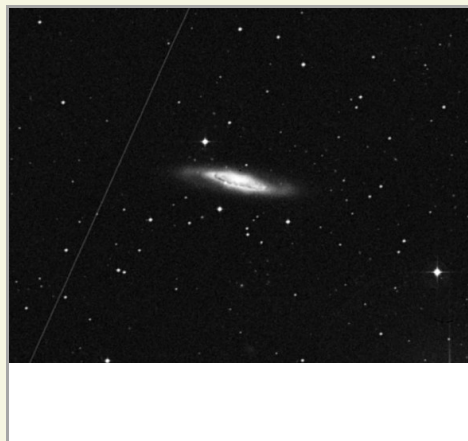
Nota Osservativa:

Magnitudine: 14,5

Osservazione con oculari 14mm (222x) e 9mm (345x). Bellissima galassia allungata in direzione E-O con rapporto tra gli assi di circa uno a cinque. La galassia presenta un leggero nucleo e poco di fianco una stellina verso il bordo sud-est. La spirale che si allunga in direzione ovest è leggermente più luminosa di quella che si allunga in direzione est. A est del nucleo c'è un calo di luminosità e poi una ripresa che potrebbe essere la galassia interagente PGC 3348987.

Costellazione: VIR

Nome comune:



Cataloghi:

PGC 3348987, SDSS 125807.83+013455.8, SDSS 125807.84+013455.9



# Report Osservativo

Codice **NGC 5746**

Strumento: Dobson 24" F/4,5

Immagine di riferimento:

Categoria: GX

Nota Osservativa:

Magnitudine: 10,3

Osservazione con oculare 14mm (222x). Bellissima galassia di taglio, si allunga in direzione N-S con rapporto tra gli assi di circa uno a sei. Si nota la banda scura di polveri che taglia il nucleo in maniera asimmetrica. Il nucleo è più luminoso e le spirali soffuse.

Costellazione: VIR

Nome comune:



Cataloghi:

NGC 5746, UGC 9499, PGC 52665, MCG 0-38-5, CGCG 20-12, IRAS 14424+0209

Codice **NGC 5740**

Strumento: Dobson 24" F/4,5

Immagine di riferimento:

Categoria: GX

Nota Osservativa:

Magnitudine: 11,9

Osservazione con Dobson 60 e cm oculare 14mm (222x). Galassia di forma ovale, luminosità superficiale screziata e nucleo più luminoso.

Costellazione: VIR

Nome comune:



Cataloghi:

NGC 5740, UGC 9493, PGC 52641, MCG 0-38-3, CGCG 20-8, IRAS 14418+0153



# Report Osservativo

Codice **NGC 5738**

Strumento: Dobson 24" F/4,5

Immagine di riferimento:

Categoria:

Nota Osservativa:

Magnitudine:

Osservazione con oculare 14mm (222x). Piccola galassia, di forma ovale, sembra un piccolo sombrero con nucleo più luminoso.

Costellazione:

Nome comune:



Cataloghi:

NGC 5738,PGC 52614,MCG 0-38-2,CGCG 20-4

Codice **NGC 5718**

Strumento: Dobson 24" F/4,5

Immagine di riferimento:

Categoria:

Nota Osservativa:

Magnitudine:

Osservazione con oculare 14mm (222x). Campo meraviglioso in cui compaiono al centro due galassie interagenti quasi a contatto e tanti altri batuffoletti a dare l'impressione di un ammasso di galassie. Nello stesso campo visivo conto all'incirca sei galassie, e poi spostandosi ne compaiono tante altre. NGC 5718 è di forma ovale con leggero nucleo, poco più luminosa, ed è quella a est delle due interagenti.

Costellazione:

Nome comune:



Cataloghi:

NGC 5718,UGC 9459,PGC 52441,MCG 1-37-47,CGCG 47-137,Arp 171



# Report Osservativo

Codice **IC 1042**

Strumento: Dobson 24" F/4,5

Immagine di riferimento:

Categoria: **GX**

Nota Osservativa:

Magnitudine: **13,6**

Osservazione con oculare 14mm (222x). Campo meraviglioso in cui compaiono al centro due galassie interagenti quasi a contatto e tanti altri batuffoletti a dare l'impressione di un ammasso di galassie. Nello stesso campo visivo conto all'incirca sei galassie, e poi spostandosi ne compaiono tante altre. IC 1042 è di forma tonda con leggero nucleo, poco meno luminosa, ed è quella a ovest delle due interagenti.

Costellazione: **VIR**

Nome comune:



Cataloghi:

IC 1042, UGC 9457, PGC 52433, MCG 1-37-46, CGCG 47-135, Arp 171



# Report Osservativo

Codice **PGC 52452**

Strumento: Dobson 24" F/4,5

Immagine di riferimento:

Categoria: GX

Nota Osservativa:

Magnitudine: 15,4

Costellazione: VIR

Osservazione con oculare 9mm (345x). Campo meraviglioso in cui compaiono al centro due galassie interagenti quasi a contatto e tanti altri batuffoletti a dare l'impressione di un ammasso di galassie. PGC 52452 appare come un debole batuffolo, ovale, con leggero rinforzo nel nucleo.



Nome comune:

Cataloghi:

PGC 52452,SDSS

144052.68+032505.9,SDSS

144052.69+032505.8,SDSS

144052.69+032505.9,SDSS

144052.69+032506.0,2MAS

S 14405269+0325055



# Report Osservativo

Codice **PGC 3124192**

Strumento: Dobson 24" F/4,5

Immagine di riferimento:

Categoria: GX

Nota Osservativa:

Magnitudine: 15,9

Osservazione con oculare 9mm (345x). Appare come un debole batuffolo nebuloso.

Costellazione: VIR

Nome comune:



Cataloghi:

PGC 3124192,SDSS  
144058.06+032705.6,SDSS

144058.06+032705.7,2MAS  
S 14405803+0327055

Codice **IC 1039**

Strumento: Dobson 24" F/4,5

Immagine di riferimento:

Categoria: GX

Nota Osservativa:

Magnitudine: 14,4

Osservazione con oculare 9mm (345x). Campo meraviglioso in cui compaiono al centro due galassie interagenti quasi a contatto e tanti altri batuffoletti a dare l'impressione di un ammasso di galassie. IC 1039 appare come un debole batuffolo nebuloso.

Costellazione: VIR

Nome comune:



Cataloghi:

IC 1039,PGC  
52428,CGCG 47-133



# Report Osservativo

Codice **IC 1041**

Strumento: Dobson 24" F/4,5

Immagine di riferimento:

Categoria: GX

Nota Osservativa:

Magnitudine: 14,3

Osservazione con oculare 9mm (345x). Appare come un debole batuffolo nebuloso.

Costellazione: VIR

Nome comune:

Cataloghi:

IC 1041,PGC 52434,MCG 1-37-45,CGCG 47-134



Codice **IC 1043**

Strumento: Dobson 24" F/4,5

Immagine di riferimento:

Categoria: GX

Nota Osservativa:

Magnitudine: 15,1

Osservazione con oculare 9mm (345x). Appare come un debole batuffolo nebuloso.

Costellazione: VIR

Nome comune:

Cataloghi:

IC 1043,PGC 2800989



# Report Osservativo

Codice **PGC 52451**

Strumento: Dobson 24" F/4,5

Immagine di riferimento:

Categoria: **GX**

Nota Osservativa:

Magnitudine: **15,4**

Osservazione con oculare 9mm (345x). Appare come un debole batuffolo nebuloso.

Costellazione: **VIR**

Nome comune:

Cataloghi:

PGC 52451,SDSS  
144056.47+033144.0,SDSS

144056.64+033141.4,2MAS  
S 14405642+0331455



# Report Osservativo

Codice **PGC 52442**

Strumento: Dobson 24" F/4,5

Immagine di riferimento:

Categoria: **GX**

Nota Osservativa:

Magnitudine: **15,5**

Osservazione con oculare 9mm (345x). Appare come un debole batuffolo nebuloso.

Costellazione: **VIR**

Nome comune:



## Cataloghi:

PGC 52442,SDSS

144043.50+031514.6,SDSS

144043.51+031514.5,SDSS

144043.51+031514.6,SDSS

144043.51+031514.7,2MAS

S 14404354+0315145



# Report Osservativo

Codice **UGC 9856**

Strumento: Dobson 24" F/4,5

Immagine di riferimento:

Categoria: **GX**

Nota Osservativa:

Magnitudine: **15,3**

Osservazione con oculare 9mm (345x). Non vista.

Costellazione: **BOO**

Nome comune:

Cataloghi:

UGC 9856,PGC  
55097,MCG 7-32-8,SDSS  
152629.65+411735.4,SDSS

152630.29+411722.3,SDSS  
152630.30+411722.3



# Report Osservativo

Codice **UGC 9857**

Strumento: Dobson 24" F/4,5

Immagine di riferimento:

Categoria: **GX**

Nota Osservativa:

Magnitudine: **15,9**

Osservazione con oculare 9mm (345x). Non vista.

Costellazione: **BOO**

Nome comune:

Cataloghi:

UGC 9857,PGC  
55095,MCG 7-32-9,SDSS  
152631.36+414330.7,SDSS

152631.36+414330.8,SDSS

152631.37+414330.7,SDSS  
152631.37+414330.8



# Report Osservativo

Codice **M 5**

Strumento: Dobson 24" F/4,5

Immagine di riferimento:

Categoria: GC

Nota Osservativa:

Magnitudine: 5,7

Chiusura di serata con l'osservazione di questo bellissimo globulare con dobson 60cm e oculare 20mm (155x).

Costellazione: SER

Nome comune:



Cataloghi:

M 5,NGC 5904

Codice **C/2025 R3 (PANS**

Strumento: Dobson 24" F/4,5

Immagine di riferimento:

Categoria: CO

Nota Osservativa:

Magnitudine:

Costellazione:

Nome comune:

Cometa C/2025 R3 (PANSTARRS) in transito in Pegaso. Osservata inizialmente con binocolo 7x50, appare nelle prime luci dell'alba di fianco ad Algenib si distingue dalle altre stelline di campo dal fatto di essere batuffolosa. Osservata anche con dobson 60cm e oculare 20mm. Appare con la classica forma a pera con chioma e accenno di coda verso ovest.

Cataloghi:

PANSTARRS,C/2025 R3,C/2025 R3 (PANSTARRS)

