

Report osservativo del 07 Agosto 2021 – Staccionata dell’Arcangelo, Monte Pollino (PZ).

Introduzione

Novilunio di Agosto passato in modo un po' diverso, non più da astrofilo solitario ed asociale dedito al proprio piano osservativo ma aperto alla condivisione e soprattutto al piacere di passarlo con la propria famiglia. Quindi moglie, figli, fratello, cognata, nipoti per una vera e propria famiglia spaziale !

Nella mia macchina avevo: telescopio, cassette degli accessori, due tende, quattro sacchi a pelo, tre materassini gonfiabili da una piazza e mezzo, sei sedie, un tavolino, rastrello per eventuale preparazione terreno, cassette chiavi e cacciaviti, borse con abbigliamento invernale... e sono riuscito a far posto anche alla moglie! Il resto della famiglia con la smart guidata da mio figlio con altre borse, vettovaglie e cibo. E poi la macchina di mio fratello con ulteriori cosette.

La serata osservativa è stata dedicata nella prima parte alla condivisione in famiglia, erano tutti molto presi e sono stati particolarmente partecipi fino a circa all'una. Prima ad occhio nudo in un viaggio virtuale lungo le costellazioni e poi all'oculare del dobson 50cm F5. Oggetti osservati: Stella Polare, Saturno, Giove, M8, M17, M13, M31-32-110; NGC 7009.

Poi mi sono dedicato al mio piano osservativo fino all'alba, concludendo una sessione con pochi oggetti nuovi ma particolarmente soddisfacente con un cielo che per fortuna si è dimostrato all'altezza della sua reputazione.





Report di dettaglio

Riporto di seguito le note osservative prese sul campo. Le magnitudini riportate sono prese da Skysafari 6 pro.

A meno di dove diversamente indicato, le osservazioni sono state fatte con Dobson 50cm F5, e oculari TS Paragon ED 40 mm 68° (63x), ES 20 mm 100° (125x), ES 14 mm 100° (179x), ES 9 mm 100° (278x), Baader Morpheus 76° 6,5 mm (385x) e 4,5 mm (556x).

- Inizio osservazione ore 1:10, valore sqm-I allo zenit 21,30

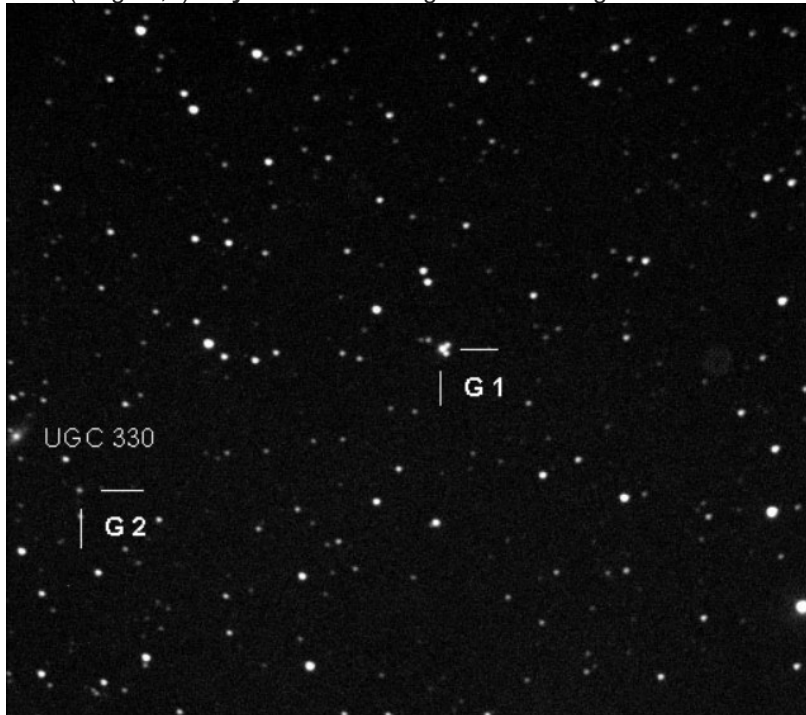
- **G 1** (mag 13,7) **Mayall II**, ammasso globulare nella galassia di Andromeda M31. E' l'ammasso globulare più luminoso del Gruppo Locale tra quelli noti, con una massa equivalente pari al doppio di quella di Omega Centauri.



Ho trovato la posizione facendo star-hop con oculare 40mm (63x), il globulare è stato individuato col 20mm (125x), si nota subito la sua natura non stellare, appare come una stellina contornata da un debole e piccolo alone. Col 14 mm (179x) all'interno si vedono tre stelline di cui una centrale. Visione confermata col 9 mm (278x) e 6,5 mm (385x) in cui appare una granulosità di fondo.

Nello stesso campo visivo c'è anche G2, altro globulare appartenente a M31

- **G 2** (mag 15,8) **Mayall III** ammasso globulare nella galassia di Andromeda M31

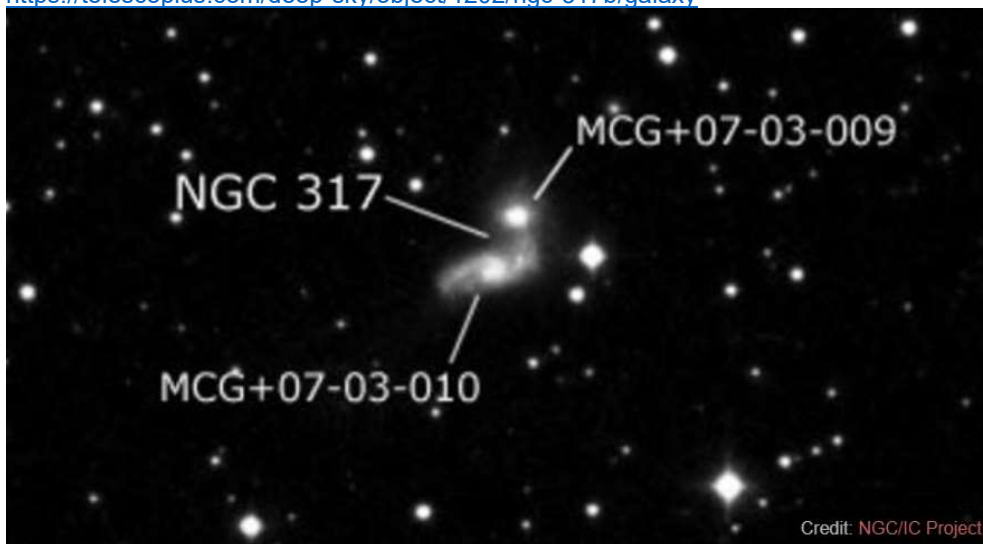


Nello stesso campo di G1, prendo come riferimento la galassia **UGC 330** (mag. 14,9, appare come una piccola macchietta nebulosa di forma ovale e luminosità uniforme) e due stelline da ambo i lati della galassia. G2 appare più debole delle due stelline, si nota la differenza tra la puntiformità delle stelline e la presenza del globulare più indefinita.

- condivisione in gruppo del bellissimo ammasso globulare **M2** e poi dei due meravigliosi rami dei **Veli del Cigno** e del **Triangolo di Pickering**, osservati con filtro OIII e oculari 40mm (63x) e 20mm (125x).

- **NGC 317B** (mag. 13,8), **NGC 317A** (mag. 15,4) galassie a spirale in Andromeda.

<https://telescopius.com/deep-sky/object/1202/ngc-317b/galaxy>



Bella coppia di galassie interagenti, appaiono quasi come un'unica struttura col 20mm (125x) anche se si intuisce una forma a "V". Col 14mm (179x) e 9mm (278x) le due galassie sono chiaramente distinte, entrambe ovali con i vertici a SO che quasi si toccano. La NGC 317B sembra più debole ed in distolta sembra più estesa.

Nelle vicinanze c'è PGC 3448 (mag. 14,4) che però non sono riuscito a vedere.

- **Hickson Compact Group 20**, gruppo compatto di galassie in Ariete composto da **PGC 10364** (mag. 17,2), **PGC 10365** (mag. 17,0), **PGC 10366** (mag. 16,9), PGC 10367 (mag. 18,0), PGC 10368 (mag. 17,8),



Individuata facilmente la posizione avendo come riferimento un triangolo con al vertice una stellina più luminosa che punta un trio di stelline allineate, il gruppo è poco di fianco a queste stelline.

Sono salito progressivamente con gli ingrandimenti e col 6,5mm (385x) ho avuto la sensazione di vedere per pochi secondi le cinque componenti del gruppo. Consultando la foto ho chiaramente confuso le due componenti più deboli con due stelline di campo non segnate su SkySafari. Col 4,5mm (556x) le tre componenti principali mi sembra di averle viste con meno incertezza, sicuramente non in visione stabile ma le tre galassie disposte a triangolo sembravano esserci.

- Conclusione con condivisione in gruppo della **Galassia dello Scultore NGC 253**, della **Nebulosa Teschio NGC 246** e di **Giove**.