

Report osservativo del 24/03/2022



Ci siamo, dopo un po' di tempo passato a fare pratica con il Dobson 250/1250 mm, mi ritrovo ad organizzare la prima uscita con il nuovo GSO 406/1829 mm.

Nel pomeriggio del 23/03/2022 carico tutto in macchina, in modo da esser pronto per il 24/03/2022 subito dopo lavoro, ma soprattutto per aver tempo e modo di rifare l'elenco delle cose indispensabili da portare.

Scelgo una postazione non lontana da casa, considerato il poco tempo a disposizione da dedicare, ed alle 17:30 parto per poter arrivare nel tardo pomeriggio e montare il tutto alla luce del sole in tramonto.

Non ho grandi aspettative, la cosa che più conta, è passare qualche ora in serenità sotto un cielo stellato.

Ore 18:30, le prime stelle cominciano a brillare, e dopo aver collimato gli specchi ed allineato il cercatore ed il laser cerco di ripassare il percorso osservativo che avevo preparato. Come prima volta ho idea di spulciare gli oggetti meno difficili nelle costellazioni di Orsa Maggiore, Leone, Chioma di Berenice, Vergine, Gemelli.

Il cielo è praticamente sgombero da nuvole, le previsioni meteo davano in serata un tasso di umidità del 92%.

On line i valori del sito sono SQM 20,95 Bortle 4 ma non ho avuto modo di rilevarlo sul posto, né tanto meno ho esperienza da poter fare una valutazione personale. Sicuramente la moltitudine di stelle visibili in tarda serata è uno spettacolo che purtroppo ci stanno togliendo.

Strumentazione utilizzata:

Dobson GSO 406/1829 Truss

Filtri Svbonny: UHC 1,25" + OIII 2"

Oculari Svbonny 68°:

- 20mm (91x)
- 15mm (122x)
- 9mm (203x)
- 6mm (305x)

Torretta binoculare: AURIGA

Ore 19:45 comincia la sessione osservativa:

M81 – Galassia di Bode



Prolungo la retta che va da Phecda a Dubhe pari alla lunghetta stessa del segmento e si arriva a destinazione. A 91x la galassia si mostra ovale con il nucleo centrale evidente con alone intorno che lo avvolge.

M82 – Galassia Sigaro



È una delle mie preferite, la sorella di M81.
Le due galassie non entrano nello stesso campo visivo ma occorre spostarsi di poco.
M82 è una galassia irregolare che si mostra nella sua bellezza, allungata con granulosità sparsa ed al centro si nota la banda oscura che la attraversa

M109



Facile da individuare grazie alla sua vicinanza con Phecda. A 91x la galassia ha il nucleo allungato con intorno una nebulosità avvolgente nella quale è possibile intravedere qualche dettaglio con l'aiuto della visione distolta

M97 – Nebulosa Civetta



Anche questa, facile da trovare, visibile a 91x con nebulosità tondeggiate, con il filtro OIII a (122x) si stacca dal fondo cielo e si mettono in risalto gli occhi del gufo. In distolta si apprezzano maggiori dettagli

M51 – Galassia Vortice



A 91x i due nuclei appaiono luminosi con qualche chiaroscuro. In distolta dopo qualche minuto si comincia a intravedere qualche dettaglio in più riconducibile al vortice generato dai bracci della galassia più grande. A 122x la visione migliora, e sempre in distolta, aumenta il numero dei dettagli percettibili

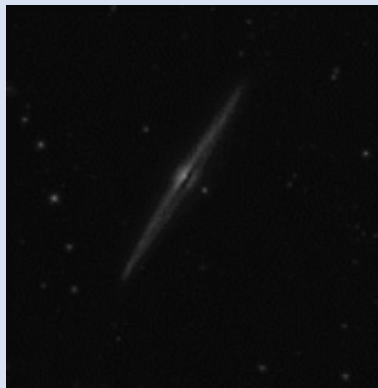
M64 – Galassia Occhio Nero



Non credevo di trovarla al primo tentativo, tant'è che, puntando il laser nelle vicinanze della zona interessata, vado all'oculare ed eccola lì...!!!

Si presenta di dimensioni accettabili tale da poterne apprezzare il nucleo centrale, le sfumature esterne ed in distolta si percepisce la presenza della banda oscura caratteristica di questa galassia da cui prende il nome.

NGC 4565



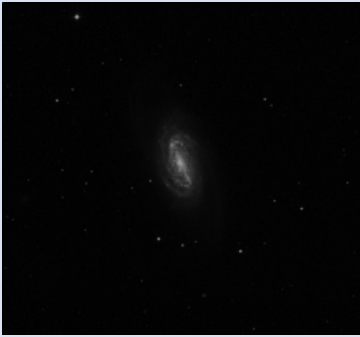
Dopo M64 mi sposto di poco sotto la stella Gamma sempre in Chioma di Berenice, e senza sapere, all'oculare si presenta una galassia dalla forma allungata, dritta. In distolta si intravede una lieve oscurità che la percorre. Non era tra gli oggetti in lista, pertanto non son sicuro che si tratti di NGC 4565 ma nei pressi di quella zona non ho trovato galassie della stessa struttura vista all'oculare... resto con dubbio.... Sicuramente sarà un oggetto da approfondire nelle prossime uscite

M53



Ammasso globulare situato nei pressi della stella Alpha Coma Berenices si presenta piccolo, compatto e denso di stelline, a 122x con torretta la visione è rilassante.

NGC 2903



Bella nel complesso, facile da individuare grazie alla sua vicinanza con la stella Epsilon Leonis. La forma ovaleggiante è ben evidente ed il nucleo risalta al centro, distogliendo lo sguardo si ha la sensazione del movimento circolare intorno ad esso. . .

NGC 3226 - 3227





Galassie interagenti nel Leone vicino ad Algieba.
Facili da individuare, all'oculare 91x la visione mette in risalto i due nuclei particolarmente vicini con le rispettive nebulosità esterne che si uniscono. A 122x la visione non migliora, restano i dettagli già visionati.


NGC 3628 – M65 – M66

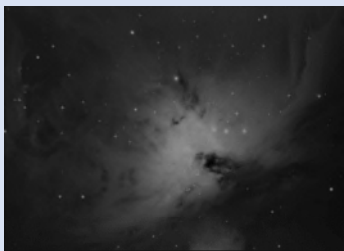


Insieme le tre galassie non entrano nel campo visivo.
Di M65 e M66 si notano i nuclei staccati dal fondo cielo, mentre per notare NGC 3628 occorre spostarsi leggermente e la visione è difficoltosa. Meglio in distolta, la galassia sembra uniforme con il nucleo che non risalta rispetto a tutto il resto

| | |
|--|--|
| <p>Catena Markarian</p>  | <p>Mi trovo nei pressi di un campo galattico, quindi senza indugi punto su Vindemiatrix e risalgo la dorsale del treno di galassie fino a raggiungere Denebola.</p> <p>Lungo il tragitto è una scoperta dopo l'altra, un batuffolo dopo l'altro le galassie si susseguono ognuna con le sue caratteristiche.</p> <p>Non ho preso nota del tipo di galassia e dei dettagli di ognuna, ma il percorso l'ho rifatto un paio di volte per puro piacere di scoperta</p> |
|--|--|

| | |
|--|---|
| <p>M35 – NGC 2158</p>  | <p>M35 facile da individuare nei pressi di 1Geminorum è un ammasso aperto molto brillante, luminoso.</p> <p>Trattandosi di ammasso aperto ne approfitto per una comoda visione con torretta a 91x. Nelle vicinanze c'è anche NGC 2158 che da la sensazione di una nuvola di stelle anch'esse vivaci</p> |
|--|---|

| | |
|--|--|
| <p>NGG 2392 – Nebulosa Eskimo</p>  | <p>Da Wasat la strada è semplice ed in un attimo mi ritrovo nel campo visivo la nebulosa Eskimo. Bella come uno scrigno immerso in campo stellare da favola, si presenta a 91x piccola ma con qualche chiaroscuro. Con il filtro OIII a 122x si stacca dal fondo cielo ed aumentano i dettagli, si percepisce il centro luminoso e tutto l'alone intorno. Davvero bella!!!</p> |
|--|--|

| | |
|---|--|
| <p>M42</p>  | <p>Ovviamente non poteva mancare uno sguardo alla regina dei cieli invernali, M42 come sempre attira l'attenzione di tutti visualisti e non. Senza filtro il trapezio è evidentissimo ed aumentando gli ingrandimenti ci si avvicina sempre più. Con il filtro OIII risalgano le sfumature e le polveri che la percorrono.</p> |
|---|--|

Come previsto l'umidità sta cominciando a far da padrona, tanto ormai è ora di ritornare. Carico tutto in auto e poco prima di andare via, mi fermo un attimo a goder le stelle ed il pensiero va a tutta quella gente, a tutti quei bimbi costretti a vivere sotto dei rifugi al riparo dalle bombe per una guerra senza senso.

Graziano Ruggeri