

# Report Osservativo

## Descrizione:

11 Aprile 2026: Osservazione dalla Staccionata dell'Arcangelo, Monte Pollino (PZ)

## Sommario:

Dopo 5 mesi di digiuno visuale causa meteo sempre avverso nei noviluni, e un'unica sessione a febbraio ma puramente astrofotografica, ecco che finalmente si presenta un'opportunità in cui il meteo sembra perfetto nella zona del Parco del Pollino. Volevo esagerare e portare sul campo sia il dobson che il setup astrofotografico, ma alla fine ho deciso di dare priorità al visuale e sfruttare al massimo la sessione.

Il paesaggio montano mostra residui nevosi sulle cime e la magica atmosfera del nostro sito astronomico al confine tra Basilicata e Calabria ha preso vita con la nostra presenza. Ci siamo ritrovati in cinque, Giulio Vipera con dobson 30cm, Walter Matera con dobson 30cm, Samuele Pinto con binocolo APM 100 e Paolo Grimaldi con Seestar 50. Sebbene era davvero da tanto che non ci ritrovavamo insieme sul campo, per certe cose è come se il tempo si fosse fermato e le intese tra noi sono rimaste uguali. Dopo aver configurato le rispettive strumentazioni, abbiamo trascorso piacevoli momenti di socializzazione con le solite foto rito.

### Highlights della serata:

- ho osservato 56 oggetti di cui 10 nuovi, gli altri già osservati in passato. Sono tutte galassie, due pianeti ed un globulare. D'altra parte è la stagione delle galassie, e mi sono tuffato a capo fitto nell'ammasso della Vergine.
- tra i classici di stagione la medaglia d'oro della più spettacolare della serata va a NGC 5762: la classica lama di luce che fa impazzire i visualisti. Poi anche le spirali viste da su che si staccano dal fondo cielo sono merce rara, ma quando appaiono nette all'oculare fanno brillare gli occhi ed in questo caso M 61, M 66, e M 95 sono stati un bel momento di condivisione in gruppo.
- Poi il programma aveva tanti gruppi di galassie, quelle interagenti non mancano mai dal programma. Bellissime le "Antenne" e le "Siamesi". Ho anche riosservato Abell 1185 in Orsa Maggiore, distante 430 milioni di anni luce, già osservato altre due volte in passato ma che volevo spulciare meglio e soprattutto cercare le deformazioni di Arp 105 "the Guitar" al cui interno c'è la galassia nana nota come Ambartsumian's Knot. Missione fallita, l'ammasso era allo zenit, e l'infortunio che ho alla spalla sinistra non mi ha consentito di manovrare in modo confortevole. Mi sono accontentato di ammirare le tante galassie senza però soffermarmi a classificarle.
- alle ore 21:50 è accaduto qualcosa di mai visto in tanti anni sotto i cieli. E' passato un bolide incredibile, colore verde, magnitudine forse -4, ha attraversato l'intera volta celeste da est a ovest e la scia è rimasta scolpita quasi per tutta la tratta per alcuni secondi anche dopo il passaggio, dividendo il cielo praticamente in due parti. Si è anche sentito il fruscio del passaggio.

Ecco qui di seguito alcune foto della serata ed il dettaglio delle note osservative per ciascun oggetto osservato.

Le magnitudini riportate sono prese da Skysafari 7 pro, le immagini di riferimento sono state prese liberamente sul Web.

A meno di dove diversamente indicato, le osservazioni sono state fatte con Dobson 60cm F/4,5, Paracorr Televue Type 2 che col fattore 1,15x porta i seguenti ingrandimenti con oculari TS Paragon ED 40 mm 68° (78x), ES 20 mm 100° (155x), ES 14 mm 100° (222x), ES 9 mm 100° (345x), Baader Morpheus 76° 6,5 mm (477x) e 4,5 mm (690x). La torretta binoculare Denk II super system con oculari Siebert 24mm 70° e tre i fattori di ingrandimento 146x, 259x e 338x.



# Report Osservativo

Foto della sessione:

Pronto per una grande nottata a tutto visuale !



Selfie con le varie postazioni sullo sfondo



Il nostro gruppo, da sinistra: Giulio Vipera, Oronzo Zanzarella, Walter Matera, Paolo Grimaldi, Samuele



# Report Osservativo

Report di Dettaglio:

Codice **Venere**

Strumento: Dobson 24" F/4,5

Immagine di riferimento:

Categoria: PL

Nota Osservativa:

Magnitudine:

Osservazione con oculare 20mm (155x) come primo oggetto della serata. Molto basso sull'orizzonte, si nota il cromatismo atmosferico, fase poco meno del 100%.

Costellazione:

Nome comune:

Venere

Cataloghi:

Venere

Disegno / sketch :



Codice **Giove**

Strumento: Dobson 24" F/4,5

Immagine di riferimento:

Categoria: PL

Nota Osservativa:

Magnitudine:

Osservazione con oculare 9mm (345x). Osservato in prima serata come secondo oggetto della serata in modo da non rovinare l'adattamento luminoso durante le osservazioni deep sky. Il seeing mi sembra abbastanza buono, nei momenti di calma si notano molti dettagli, mi ha colpito soprattutto una zona molto chiara ovale nella zona equatoriale verso il lembo ovest. I quattro satelliti sono tutti dal lato ovest, Callisto molto vicino al disco poi Io, Europa e più lontano Ganimede.

Costellazione:

Nome comune:

Giove

Cataloghi:

Giove

Disegno / sketch :



# Report Osservativo

Codice **M 1**

Strumento:

Immagine di riferimento:

Categoria:

Nota Osservativa:

Magnitudine:

Osservazione con oculari 20mm (28x), 12,5mm (44x) e 9mm (61x), sia in visione naturale che con filtri OIII e UHC. Migliore visione senza filtri, appare come una chiazza nebulosa di forma ovale in un bel campo visivo. Non si notano variazioni di luminosità interna.

Costellazione:

Nome comune:

Cataloghi:



Codice **NGC 2339**

Strumento:

Immagine di riferimento:

Categoria:

Nota Osservativa:

Magnitudine:

Osservazione con oculari 20mm (155x) 9mm (345x) 6,5mm (477x). La galassia appare facile, di forma tondeggiante, con leggero piccolo nucleo e un alone che lascia intuire delle spirali avvolgenti in senso orario. Nell'alone è presente una stellina verso il bordo nord-est.

Costellazione:

Nome comune:

Cataloghi:



# Report Osservativo

Codice **NGC 2357**

Strumento: Dobson 24" F/4,5

Immagine di riferimento:

Categoria: **GX**

Nota Osservativa:

Magnitudine: **13,3**

Osservazione con oculari 20mm (155x), 14mm (222x) e 9mm (345x). Bellissima galassia di taglio, appare di debole luminosità superficiale con leggero incremento di luminosità in corrispondenza del nucleo, l'asse è direzionato circa est ovest, il rapporto tra gli assi è di circa uno a quattro o forse uno a cinque in distolta.

Costellazione: **GEM**

Nome comune:



Cataloghi:

NGC 2357, UGC 3782, PGC 20592, MCG 4-17-14, CGCG 116-46, IRAS 07146+2326



# Report Osservativo

Codice **AGC 1185**

Strumento: Dobson 24" F/4,5

Immagine di riferimento:

Categoria: GxCL

Nota Osservativa:

Magnitudine:

Costellazione: UMA

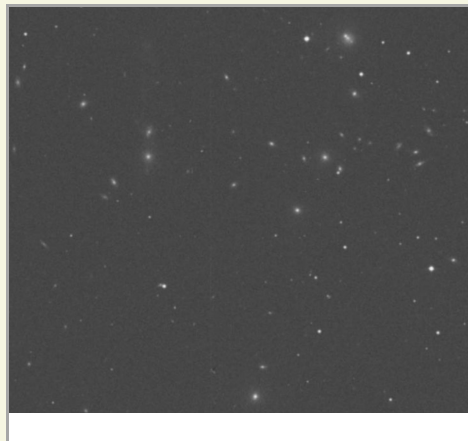
Nome comune:

Abell 1185

Cataloghi:

AGC 1185

Osservazione con oculari 20mm (155x) 14 e mm 9mm (345x). Ammasso di galassie in Orsa Maggiore già osservato altre due volte in passato, questa sera avevo l'obiettivo di snidare le galassie più difficili. Posizionato quasi allo zenit al momento dell'osservazione, sono stato in quella zona circa mezz'ora ma non sono riuscito ad orientarmi tra le galassie che apparivano tra le stelle di fondocampo rispetto alla mappa. Ho fatto molta fatica anche perché ho un leggero infortunio alla spalla sinistra e non riesco a manovrare il dobson in quella posizione. Alla fine ho rinunciato, mi sono semplicemente goduto la visione di numerose galassiette ravvicinate che sono sempre un bel vedere.



# Report Osservativo

Codice **M 66**

Strumento: Dobson 24" F/4,5

Immagine di riferimento:

Categoria: GX

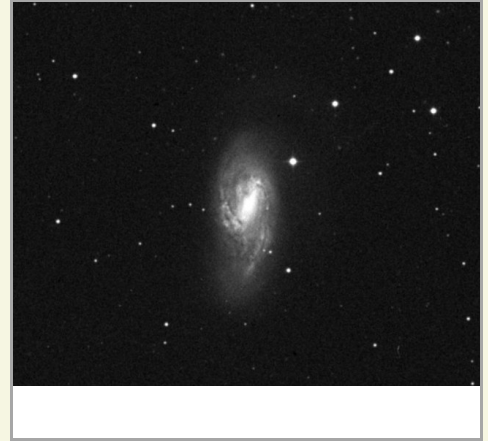
Nota Osservativa:

Magnitudine: 8,9

Osservazione con oculari 20mm (155x) e 14mm (222x). Condivisione in gruppo del tripletto del leone. M 66 è bellissima, appare con nucleo stellare, barra delle spirali molto netta e anello di spirali circostante. Le spirali sono asimmetriche, quella che parte da sinistra (O) e va verso l'alto (S) e si sposta verso destra è più estesa dell'altra.

Costellazione: LEO

Nome comune:



Cataloghi:

M 66,NGC 3627,UGC 6346,PGC 34695,MCG 2-29-19,CGCG 67-57,Arp 16,Arp 317

Codice **M 65**

Strumento: Dobson 24" F/4,5

Immagine di riferimento:

Categoria: GX

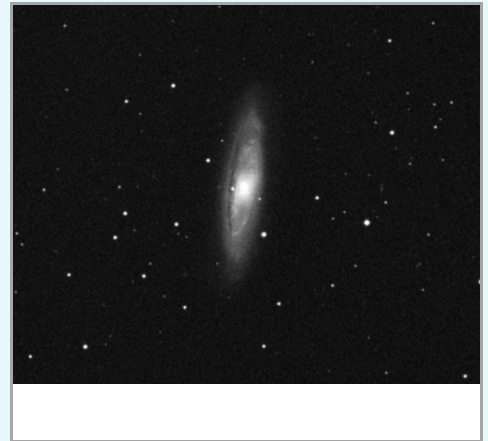
Nota Osservativa:

Magnitudine: 9,3

Osservazione con oculari 20mm (155x) e 14mm (222x). Condivisione in gruppo del tripletto del leone. M 65 appare allungata in direzione N-S con nucleo stellare e stellina poco di fianco, inclinata di tre quarti con qualche screziatura interna.

Costellazione: LEO

Nome comune:



Cataloghi:

M 65,NGC 3623,UGC 6328,PGC 34612,MCG 2-29-18,CGCG 67-54,Arp 317,VV 308



# Report Osservativo

Codice **NGC 3628**

Strumento: Dobson 24" F/4,5

Immagine di riferimento:

Categoria: GX

Nota Osservativa:

Magnitudine: 9,5

Costellazione: LEO

Osservazione con oculari 20mm (155x) e 14mm (222x). Condivisione in gruppo del tripletto del leone. NGC 3628 appare di taglio con asse direzionato E-O, estesa, debole luminosità superficiale, nucleo leggermente più luminoso, striscia di polveri equatoriale che taglia la galassia in modo asimmetrico.



Nome comune:

Cataloghi:

NGC 3628, UGC 6350, PGC 34697, MCG 2-29-20, CGCG 67-58, Arp 317, VV 308, IRAS 11176+1351



# Report Osservativo

Codice **M 95**

Strumento: Dobson 24" F/4,5

Immagine di riferimento:

Categoria: GX

Nota Osservativa:

Magnitudine: 9,7

Osservazione con oculare 14mm (222x). Condivisione in gruppo del secondo tripletto del Leone. M 95 è bellissima, appare netta la sua forma con nucleo luminoso e la barra direzionata NO-SE da cui si stacca l'anello delle spirali circostante molto contrastato rispetto al fondo cielo.

Costellazione: LEO

Nome comune:



Cataloghi:

M 95,NGC 3351,UGC 5850,PGC 32007,MCG 2-28-1,CGCG 66-4,IRAS 10413+1158

Codice **M 96**

Strumento: Dobson 24" F/4,5

Immagine di riferimento:

Categoria: GX

Nota Osservativa:

Magnitudine: 9,3

Osservazione con oculare 14mm (222x). Condivisione in gruppo del secondo tripletto del Leone. M 96 appare molto estesa con luminoso alone avvolgente di forma ovale e luminosità che lascia intuire un anello di spirali.

Costellazione: LEO

Nome comune:



Cataloghi:

M 96,NGC 3368,UGC 5882,PGC 32192,MCG 2-28-6,CGCG 66-13,IRAS 10441+1205



# Report Osservativo

Codice **M 105**

Strumento: Dobson 24" F/4,5

Immagine di riferimento:

Categoria: GX

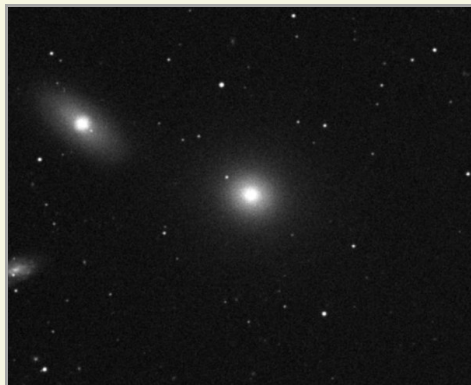
Nota Osservativa:

Magnitudine: 9,3

Osservazione con oculare 14mm (222x). Condivisione in gruppo del secondo tripletto del Leone. M 105 appare in un campo con altre due galassie ravvicinate, NGC 3371 e NGC 3373. M105 è la più luminosa delle tre, il nucleo è molto luminoso e circondato da un alone di forma ovale.

Costellazione: LEO

Nome comune:



Cataloghi:

M 105,NGC 3379,UGC 5902,PGC 32256,MCG 2-28-11,CGCG 66-18

Codice **NGC 3371**

Strumento: Dobson 24" F/4,5

Immagine di riferimento:

Categoria: GX

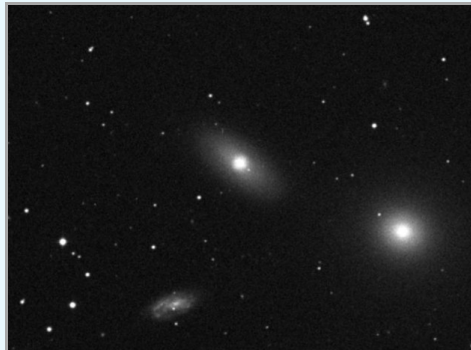
Nota Osservativa:

Magnitudine: 9,7

Osservazione con oculare 14mm (222x). Condivisione in gruppo di questo bel trio di galassie con NGC 3371, M 105 e NGC 3373. La galassia NGC 3371 vicina a M 105 appare molto luminosa, di forma ovale, asse direzionato SO-NE, schiacciata con rapporto tra gli assi di circa uno a tre, nucleo molto luminoso.

Costellazione: LEO

Nome comune:



Cataloghi:

NGC 3371,NGC 3384,UGC 5911,PGC 32292,MCG 2-28-12,CGCG 66-21



# Report Osservativo

Codice **NGC 3373**

Strumento: Dobson 24" F/4,5

Immagine di riferimento:

Categoria:

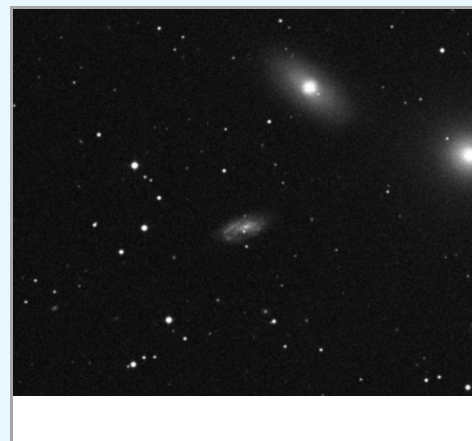
Nota Osservativa:

Magnitudine:

Osservazione con oculare 14mm (222x). Condivisione in gruppo di questo bel trio di galassie con NGC 3373, M 105 e NGC 3371. La galassia NGC 3373 appare screziata, senza incremento di luminosità nel nucleo, forma ovale, più debole rispetto alle altre due.

Costellazione:

Nome comune:



Cataloghi:

NGC 3373,NGC 3389,UGC 5914,PGC 32306,MCG 2-28-13,CGCG 66-22

Codice **M 104**

Strumento: Dobson 24" F/4,5

Immagine di riferimento:

Categoria:

Nota Osservativa:

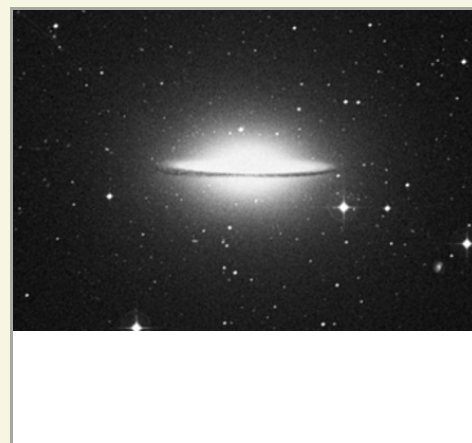
Magnitudine:

Osservazione con oculare 14mm (222x). Condivisione in gruppo della galassia Sombrero. Appare con nucleo stellare spirali allungate da ambo i lati banda di polveri scura che la taglia in modo simmetrico. La banda di polveri è più scura del fondo cielo.

Costellazione:

Nome comune:

Sombrero Galaxy



Cataloghi:

M 104,NGC 4594,UGCA 293,PGC 42407,MCG -2-32-20,IRAS 12373-1120



# Report Osservativo

Codice **NGC 4039**

Strumento: Dobson 24" F/4,5

Immagine di riferimento:

Categoria: GX

Nota Osservativa:

Magnitudine: 10,3

Costellazione: CRV

Nome comune:

Antennae Galaxies, Ring  
Tail Galaxies

Osservazione con oculare 14mm (222x). Condivisione in gruppo delle Galassie Antenne. Il campo visivo è dominato dalla bellissima coppia di galassia interagenti, quella di sinistra è NGC 4038 ed appare più estesa con chiari vuoti scuri al suo interno e dei noduli luminosi a forma di triangolo. Quella di destra NGC 4039 è più piccola in visuale anche se in foto appare più estesa, forma ovale, luminosità più omogenea rispetto all'altra, si nota lo stacco di un'antenna. Il fondo cielo è troppo chiaro per staccare le due antenne che non sono quindi visibili.



Cataloghi:

NGC 4039, C 61, UGCA 265, PGC 37969, MCG -3-31-15, ESO 572-48, Arp 244, VV 245



# Report Osservativo

Codice **NGC 4038**

Strumento: Dobson 24" F/4,5

Immagine di riferimento:

Categoria: GX

Nota Osservativa:

Magnitudine: 10,1

Costellazione: CRV

Nome comune:

Antennae Galaxies, Ring  
Tail Galaxies

Osservazione con oculare 14mm (222x). Condivisione in gruppo delle Galassie Antenne. Il campo visivo è dominato dalla bellissima coppia di galassia interagenti, quella di sinistra è NGC 4038 ed appare più estesa con chiari vuoti scuri al suo interno e dei noduli luminosi a forma di triangolo. Quella di destra NGC 4039 è più piccola in visuale anche se in foto appare più estesa, forma ovale, luminosità più omogenea rispetto all'altra, si nota lo stacco di un'antenna. Il fondo cielo è troppo chiaro per staccare le due antenne che non sono quindi visibili.



Cataloghi:

NGC 4038, C 60, UGCA  
264, PGC 37967, MCG -3-  
31-14, ESO 572-47, Arp  
244, VV 245



# Report Osservativo

Codice **M 60**

Strumento: Dobson 24" F/4,5

Immagine di riferimento:

Categoria: GX

Nota Osservativa:

Magnitudine: 8,8

Osservazione con oculare 20mm (155x). M60 appare luminosa, di forma ovale, con nucleo più luminoso. Molto vicina appare la galassia NGC 4647 quasi a contatto.

Costellazione: VIR

Nome comune:



Cataloghi:

M 60,NGC 4649,UGC 7898,PGC 42831,MCG 2-33-2,CGCG 71-16,Arp 116,VV 206

Codice **NGC 4647**

Strumento: Dobson 24" F/4,5

Immagine di riferimento:

Categoria: GX

Nota Osservativa:

Magnitudine: 10,8

Osservazione con oculare 20mm (155x). Posizionata di fianco a M60, quasi attaccata, appare di forma tondeggiante, più debole, con leggero incremento di luminosità del nucleo, debole alone.

Costellazione: VIR

Nome comune:



Cataloghi:

NGC 4647,UGC 7896,PGC 42816,MCG 2-33-1,CGCG 71-15,Arp 116,VV 206,IRAS 12410+1151



# Report Osservativo

Codice **NGC 4667**

Strumento: Dobson 24" F/4,5

Immagine di riferimento:

Categoria:

Nota Osservativa:

Magnitudine:

Osservazione con oculare 14mm (222x). Bella galassia, piccola e luminosa, ha la forma di un piccolo sombrero con nucleo più rigonfio e leggermente più luminoso. Sul lato destro, cioè in direzione sud-est, sembra esserci un piccolo nodulo. La galassia ha l'asse orientato NO-SE con rapporto tra gli assi di circa uno a tre.

Costellazione:

Nome comune:



Cataloghi:

NGC 4667,NGC 4638,UGC 7880,PGC 42728,CGCG 70-229,CGCG 71-6

Codice **NGC 4637**

Strumento: Dobson 24" F/4,5

Immagine di riferimento:

Categoria:

Nota Osservativa:

Magnitudine:

Osservazione con oculari 14mm (222x) e 6,5mm (477x). Posizionata di fianco a NGC 4667, non sono sicuro di essere riuscito a vederla con certezza.

Costellazione:

Nome comune:



Cataloghi:

NGC 4637,UGC 7881,PGC 42744,CGCG 71-7



# Report Osservativo

Codice **M 59**

Strumento: Dobson 24" F/4,5

Immagine di riferimento:

Categoria: GX

Nota Osservativa:

Magnitudine: 9,6

Osservazione con oculare 14mm (222x). M 59 appare di forma ovale, con asse direzionato circa N-S e rapporto tra gli assi di circa uno a tre. Il nucleo è più luminoso e l'alone sfumato di forma ovale.

Costellazione: VIR

Nome comune:



Cataloghi:

M 59,NGC 4621,UGC 7858,PGC 42628,CGCG 70-223

Codice **NGC 4607**

Strumento: Dobson 24" F/4,5

Immagine di riferimento:

Categoria: GX

Nota Osservativa:

Magnitudine: 12,8

Osservazione con oculare 14mm (222x). Bellissima coppia di galassie nello stesso campo visivo, entrambe appaiono di debole luminosità superficiale e di taglio. NGC 4607 più debole, uniforme, asse orientato circa SO-NE, rapporto tra gli assi di circa uno a quattro soprattutto in visione distolta. NGC 4606 è un po' più luminosa, ha un leggero incremento in corrispondenza del nucleo, ci sono due stelline all'interno della spirale allungata in direzione SO, rapporto tra gli assi di circa uno a tre.

Costellazione: VIR

Nome comune:



Cataloghi:

NGC 4607,UGC 7843,PGC 42544,CGCG 70-216,IRAS 12386+1209



# Report Osservativo

Codice **NGC 4606**

Strumento: Dobson 24" F/4,5

Immagine di riferimento:

Categoria: **GX**

Nota Osservativa:

Magnitudine: **11,8**

Costellazione: **VIR**

Nome comune:

Cataloghi:

NGC 4606, UGC 7839, PGC 42516, CGCG 70-213, IRAS 12384+1211

Osservazione con oculare 14mm (222x). Bellissima coppia di galassie nello stesso campo visivo, entrambe appaiono di debole luminosità superficiale e di taglio. NGC 4607 più debole, uniforme, asse orientato circa SO-NE, rapporto tra gli assi di circa uno a quattro soprattutto in visione distolta. NGC 4606 è un po' più luminosa, ha un leggero incremento in corrispondenza del nucleo, ci sono due stelline all'interno della spirale allungata in direzione SO, rapporto tra gli assi di circa uno a tre.



# Report Osservativo

Codice **PGC 43095**

Strumento: Dobson 24" F/4,5

Immagine di riferimento:

Categoria: GX

Nota Osservativa:

Magnitudine: 15,2

Osservazione con oculari 14mm (222x) e 6,5mm (477x). Appare sotto una stellina, molto debole, di forma ovale, con leggerissimo nucleo.

Costellazione: VIR

Nome comune:



Cataloghi:

PGC 43095, MCG 2-33-17, SDSS  
124633.75+115347.8, SDSS

124633.76+115347.9, 2MAS  
S 12463377+1153477

Codice **IC 815**

Strumento: Dobson 24" F/4,5

Immagine di riferimento:

Categoria: GX

Nota Osservativa:

Magnitudine: 13,9

Osservazione con oculari 14mm (222x) e 6,5mm (477x). Coppia di galassie molto deboli formata da IC 815, leggermente più luminosa e di forma ovale, e IC 3760 che appare in distolta ma comunque in visione stabile.

Costellazione: VIR

Nome comune:



Cataloghi:

IC 815, PGC 43080, MCG 2-33-15, CGCG 71-35



# Report Osservativo

Codice **IC 3760**

Strumento: Dobson 24" F/4,5

Immagine di riferimento:

Categoria: GX

Nota Osservativa:

Magnitudine: 14,7

Osservazione con oculari 14mm (222x) e 6,5mm (477x). Coppia di galassie molto deboli formata da IC 815, leggermente più luminosa e di forma ovale, e IC 3760 che appare in distolta ma comunque in visione stabile.

Costellazione: VIR

Nome comune:



Cataloghi:

IC 3760,PGC 43076,MCG 2-33-14

Codice **IC 3779**

Strumento: Dobson 24" F/4,5

Immagine di riferimento:

Categoria: GX

Nota Osservativa:

Magnitudine: 14,4

Osservazione con oculare 14mm (222x). Appare di debolissima luminosità superficiale, forma tondeggiante omogenea.

Costellazione: VIR

Nome comune:



Cataloghi:

IC 3779,PGC 43154,CGCG 71-41



# Report Osservativo

Codice **NGC 4762**

Strumento: Dobson 24" F/4,5

Immagine di riferimento:

Categoria: GX

Nota Osservativa:

Magnitudine: 10,1

Osservazione con oculari 14mm (222x) e 9mm (345x). Galassia bellissima incastonata in un triangolo di stelle, la galassia appare sottilissima di taglio. La classica lama di luce che fa impazzire visualisti. Il nucleo è piccolo, tondo, luminoso, le spirali si allungano da ambo i lati con rapporto tra gli assi di circa uno a sei, in direzione E-O. La luminosità nelle spirali è screziata. La spirale a est del nucleo sembra leggermente più luminosa.

Costellazione: VIR

Nome comune:



Cataloghi:

NGC 4762, UGC 8016, PGC 43733, MCG 2-33-33, CGCG 71-65

Codice **NGC 4754**

Strumento: Dobson 24" F/4,5

Immagine di riferimento:

Categoria: GX

Nota Osservativa:

Magnitudine: 10,4

Osservazione con oculari 14mm (222x) e 9mm (345x). La galassia appare di forma ovale, con nucleo tondo e luminoso.

Costellazione: VIR

Nome comune:



Cataloghi:

NGC 4754, UGC 8010, PGC 43656, MCG 2-33-30, CGCG 71-62



# Report Osservativo

Codice **NGC 4733**

Strumento: Dobson 24" F/4,5

Immagine di riferimento:

Categoria: GX

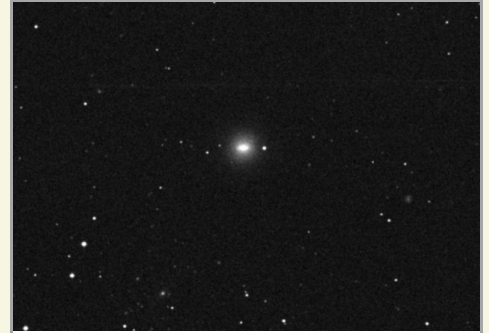
Nota Osservativa:

Magnitudine: 11,9

Osservazione con oculari 14mm (222x) e 9mm (345x). La galassia appare di fianco ad una stellina, di forma tondeggiante, leggermente ovale, debole luminosità superficiale.

Costellazione: VIR

Nome comune:



Cataloghi:

NGC 4733, UGC 7997, PGC 43516, MCG 2-33-28, CGCG 71-54

Codice **NGC 4746**

Strumento: Dobson 24" F/4,5

Immagine di riferimento:

Categoria: GX

Nota Osservativa:

Magnitudine: 12,6

Osservazione con oculare 14mm (222x). Bella galassia di taglio, appare orientata NO-SE con rapporto tra gli assi di circa uno a quattro. La luminosità superficiale è omogenea senza evidente nucleo.

Costellazione: VIR

Nome comune:



Cataloghi:

NGC 4746, UGC 8007, PGC 43601, MCG 2-33-29, CGCG 71-60, IRAS 12494+1221



# Report Osservativo

Codice **NGC 4608**

Strumento: Dobson 24" F/4,5

Immagine di riferimento:

Categoria: GX

Nota Osservativa:

Magnitudine: 11,0

Osservazione con oculare 14mm (222x). Appare nello stesso campo della stella Rho Virginis che disturba la visione. Facendo uscire questa luminosa stella fuori dal campo visivo la galassia appare di forma ovale con nucleo tondo più luminoso.

Costellazione: VIR

Nome comune:



Cataloghi:

NGC 4608, UGC 7842, PGC 42545, CGCG 70-214

Codice **NGC 4596**

Strumento: Dobson 24" F/4,5

Immagine di riferimento:

Categoria: GX

Nota Osservativa:

Magnitudine: 10,4

Osservazione con oculare 14mm (222x). Bella galassia posizionata di fianco ad una stellina, appare di forma ovale, con nucleo luminoso e tondo, alone con rapporto tra gli assi di circa uno a tre e asse orientato direzione circa E-O.

Costellazione: VIR

Nome comune:



Cataloghi:

NGC 4596, UGC 7828, PGC 42401, CGCG 70-206



# Report Osservativo

Codice **IC 3608**

Strumento: Dobson 24" F/4,5

Immagine di riferimento:

Categoria: GX

Nota Osservativa:

Magnitudine: 13,8

Osservazione con oculare 14mm (222x). Galassia molto difficile, appare al limite della della visibilità, sembra di taglio ma la visione è incerta. Debolissima luminosità superficiale, omogenea, in visione distolta sembra avere un rapporto tra gli assi di circa uno a tre.

Costellazione: VIR

Nome comune:



Cataloghi:

IC 3608, UGC 7808, PGC 42264, CGCG 70-201

Codice **NGC 4568**

Strumento: Dobson 24" F/4,5

Immagine di riferimento:

Categoria: GX

Nota Osservativa:

Magnitudine: 10,8

Osservazione con oculare 14mm (222x). Le galassie Siamesi sono molto belle, chiaramente interagenti con i vertici a contatto a forma di "V". Quella di destra NGC 4568 sembra leggermente più estesa. Entrambe hanno un rinforzo di luminosità in corrispondenza del nucleo. Quella di sinistra NGC 4567 ha il nucleo più piccolo e puntiforme.

Costellazione: VIR

Nome comune:

Siamese Twins



Cataloghi:

NGC 4568, UGC 7776, PGC 42069, CGCG 70-188, VV 219, IRAS 12340+1130



# Report Osservativo

Codice **NGC 4567**

Strumento: Dobson 24" F/4,5

Immagine di riferimento:

Categoria: GX

Nota Osservativa:

Magnitudine: 11,3

Osservazione con oculare 14mm (222x). Le galassie Siamesi sono molto belle, chiaramente interagenti con i vertici a contatto a forma di "V". Quella di destra NGC 4568 sembra leggermente più estesa. Entrambe hanno un rinforzo di luminosità in corrispondenza del nucleo. Quella di sinistra NGC 4567 ha il nucleo più piccolo e puntiforme.

Costellazione: VIR

Nome comune:

Siamese Twins

Cataloghi:

NGC 4567, UGC 7777, PGC 42064, CGCG 70-189, VV 219, IRAS 12340+1130



Codice **NGC 4564**

Strumento: Dobson 24" F/4,5

Immagine di riferimento:

Categoria: GX

Nota Osservativa:

Magnitudine: 11,1

Osservazione con oculare 14mm (222x). La galassia appare piccola, con bel nucleo luminoso e tondo con delle spirali di taglio a dare una forma di un piccolo sombrero. L'asse è direzionato SO-NE, il rapporto tra gli assi è di circa uno a quattro.

Costellazione: VIR

Nome comune:

Cataloghi:

NGC 4564, UGC 7773, PGC 42051, CGCG 70-186



# Report Osservativo

Codice **IC 3578**

Strumento: Dobson 24" F/4,5

Immagine di riferimento:

Categoria: **GX**

Nota Osservativa:

Magnitudine: **14,4**

Osservazione con oculare 14mm (222x). Appare al limite della visibilità nello stesso campo visivo delle galassie Siamesi.

Costellazione: **VIR**

Nome comune:



Cataloghi:

IC 3578, UGC 7782, PGC 42079, CGCG 70-190

Codice **M 61**

Strumento: Dobson 24" F/4,5

Immagine di riferimento:

Categoria: **GX**

Nota Osservativa:

Magnitudine: **9,6**

Osservazione con oculare 14mm (222x). Bellissima galassia a spirale vista da su, appare con nucleo tondo, luminoso, piccolo, spirali avvolgenti in senso antiorario ben staccate dal fondo cielo.

Costellazione: **VIR**

Nome comune:



Cataloghi:

M 61, NGC 4303, UGC 7420, PGC 40001, MCG 1-32-22, CGCG 42-45, IRAS 12194+0444



# Report Osservativo

Codice **NGC 4292**

Strumento: Dobson 24" F/4,5

Immagine di riferimento:

Categoria: GX

Nota Osservativa:

Magnitudine: 12,2

Osservazione con oculare 9mm (345x). Appare debole, di forma circolare, piccola, con leggero nucleo.

Costellazione: VIR

Nome comune:



Cataloghi:

NGC 4292, UGC 7404, PGC 39922, MCG 1-32-16, CGCG 42-40

Codice **NGC 4292A**

Strumento: Dobson 24" F/4,5

Immagine di riferimento:

Categoria: GX

Nota Osservativa:

Magnitudine: 15,0

Osservazione con oculare 9mm (345x). Appare al limite della visibilità, vista soltanto perché segnalata sulla mappa.

Costellazione: VIR

Nome comune:



Cataloghi:

NGC 4292A, PGC 213977



# Report Osservativo

Codice **NGC 4273**

Strumento: Dobson 24" F/4,5

Immagine di riferimento:

Categoria:

Nota Osservativa:

Magnitudine:

Osservazione con oculare 14mm (222x). Bellissimo campo galattico in cui nello stesso campo visivo si vedono sei galassie insieme. La galassia appare di forma ovale con nucleo più pronunciato.

Costellazione:

Nome comune:



Cataloghi:

NGC 4273, UGC 7380, PGC 39738, MCG 1-32-8, CGCG 42-28, IRAS 12173+0537

Codice **NGC 4277**

Strumento: Dobson 24" F/4,5

Immagine di riferimento:

Categoria:

Nota Osservativa:

Magnitudine:

Osservazione con oculare 14mm (222x). Bellissimo campo galattico in cui nello stesso campo visivo si vedono sei galassie insieme. Appare debole vicino a NGC 4273, di forma tonda e luminosità superficiale omogenea.

Costellazione:

Nome comune:



Cataloghi:

NGC 4277, PGC 39759, MCG 1-32-9, CGCG 42-29



# Report Osservativo

Codice **NGC 4268**

Strumento: Dobson 24" F/4,5

Immagine di riferimento:

Categoria:

Nota Osservativa:

Magnitudine:

Osservazione con oculare 14mm (222x). Bellissimo campo galattico in cui nello stesso campo visivo si vedono sei galassie insieme. Appare ovale, piccola, con rinforzo di luminosità nel nucleo.

Costellazione:

Nome comune:



Cataloghi:

NGC 4268, UGC 7371, PGC 39712, MCG 1-32-4, CGCG 42-23

Codice **NGC 4281**

Strumento: Dobson 24" F/4,5

Immagine di riferimento:

Categoria:

Nota Osservativa:

Magnitudine:

Osservazione con oculare 14mm (222x). Bellissimo campo galattico in cui nello stesso campo visivo si vedono sei galassie insieme. Appare luminosa, schiacciata con nucleo luminoso e alone schiacciato e sfumato.

Costellazione:

Nome comune:



Cataloghi:

NGC 4281, UGC 7389, PGC 39801, MCG 1-32-12, CGCG 42-34, IRAS 12177+0539



# Report Osservativo

Codice **NGC 4270**

Strumento: Dobson 24" F/4,5

Immagine di riferimento:

Categoria: GX

Nota Osservativa:

Magnitudine: 12,2

Osservazione con oculare 14mm (222x). Bellissimo campo galattico in cui nello stesso campo visivo si vedono sei galassie insieme. Appare piccola, con nucleo più luminoso e alone schiacciato e sfumato.

Costellazione: VIR

Nome comune:



Cataloghi:

NGC 4270, UGC 7376, PGC 39718, MCG 1-32-7, CGCG 42-26

Codice **NGC 4266**

Strumento: Dobson 24" F/4,5

Immagine di riferimento:

Categoria: GX

Nota Osservativa:

Magnitudine: 13,7

Osservazione con oculare 14mm (222x). Bellissimo campo galattico in cui nello stesso campo visivo si vedono sei galassie insieme. Bellissima galassia, appare debolissima di fianco ad una stella e si vede solo perché segnata sulla mappa. In distolta cercando di non farsi disturbare dalla stellina si vede bene la sua forma di taglio con asse direzionato circa E-O, luminosità superficiale debole ed omogenea, sottile con rapporto tra gli assi di circa uno a quattro.

Costellazione: VIR

Nome comune:



Cataloghi:

NGC 4266, UGC 7368, PGC 39699, MCG 1-32-2, CGCG 42-21, IRAS 12171+0548



# Report Osservativo

Codice **NGC 4259**

Strumento: Dobson 24" F/4,5

Immagine di riferimento:

Categoria: GX

Nota Osservativa:

Magnitudine: 13,6

Osservazione con oculare 14mm (222x). Bellissimo campo galattico in cui nello stesso campo visivo si vedono sei galassie insieme. Appare piccola di fianco ad una stella, di forma schiacciata.

Costellazione: VIR

Nome comune:



Cataloghi:

NGC 4259, UGC 7359, PGC 39657, MCG 1-31-51, CGCG 42-12, Arak 356

Codice **NGC 4261**

Strumento: Dobson 24" F/4,5

Immagine di riferimento:

Categoria: GX

Nota Osservativa:

Magnitudine: 10,4

Osservazione con oculare 14mm (222x). Appare luminosa, di forma tondeggiante, con nucleo più luminoso e alone sfumato.

Costellazione: VIR

Nome comune:



Cataloghi:

NGC 4261, UGC 7360, PGC 39659, MCG 1-31-52, CGCG 42-13



# Report Osservativo

Codice **NGC 4264**

Strumento: Dobson 24" F/4,5

Immagine di riferimento:

Categoria: GX

Nota Osservativa:

Magnitudine: 12,8

Osservazione con oculare 14mm (222x). Appare piccola di fianco a NGC 4261, di forma tonda e omogenea.

Costellazione: VIR

Nome comune:



Cataloghi:

NGC 4264, UGC 7364, PGC 39687, MCG 1-32-1, CGCG 42-20, Arak 357

Codice **NGC 4257**

Strumento: Dobson 24" F/4,5

Immagine di riferimento:

Categoria: GX

Nota Osservativa:

Magnitudine: 14,0

Osservazione con oculare 14mm (222x). Nello stesso campo di NGC 4261, appare debole, di forma schiacciata e luminosità superficiale omogenea.

Costellazione: VIR

Nome comune:



Cataloghi:

NGC 4257, PGC 39624, MCG 1-31-49, CGCG 42-6



# Report Osservativo

Codice **NGC 4269**

Strumento: Dobson 24" F/4,5

Immagine di riferimento:

Categoria: GX

Nota Osservativa:

Magnitudine: 12,9

Osservazione con oculare 14mm (222x). Coppia di piccole galassie ravvicinate, quasi a contatto ma distinte.

Costellazione: VIR

Nome comune:



Cataloghi:

NGC 4269, UGC 7372, PGC 39719, MCG 1-32-5, CGCG 42-24

Codice **IC 3155**

Strumento: Dobson 24" F/4,5

Immagine di riferimento:

Categoria: GX

Nota Osservativa:

Magnitudine: 14,2

Osservazione con oculare 14mm (222x). Coppia di piccole galassie ravvicinate quasi a contatto ma distinte.

Costellazione: VIR

Nome comune:



Cataloghi:

IC 3155, PGC 39708, MCG 1-32-3, CGCG 42-22



# Report Osservativo

Codice **NGC 4260**

Strumento: Dobson 24" F/4,5

Immagine di riferimento:

Categoria: **GX**

Nota Osservativa:

Magnitudine: **11,8**

Osservazione con oculare 14mm (222x). Appare ovale, con nucleo leggermente più luminoso, sembra esserci una stellina di fianco al nucleo verso il bordo sinistro cioè a est, l'asse è direzionato E-O, rapporto tra gli assi di circa uno a tre.

Costellazione: **VIR**

Nome comune:



Cataloghi:

NGC 4260, UGC 7361, PGC 39656, MCG 1-31-54, CGCG 42-15

Codice **M 92**

Strumento: Dobson 24" F/4,5

Immagine di riferimento:

Categoria: **GC**

Nota Osservativa:

Magnitudine: **6,5**

Osservazione con oculare 20mm (155x). Chiusura della serata in bellezza con un bel globulare, il seeing è molto buono, le stelle sono puntiformi e il globulare appare ricco e ben risolto, con nucleo più luminoso e molte ramificazioni di stelline. Uno spettacolo del campo visivo.

Costellazione: **HER**

Nome comune:



Cataloghi:

M 92, NGC 6341

